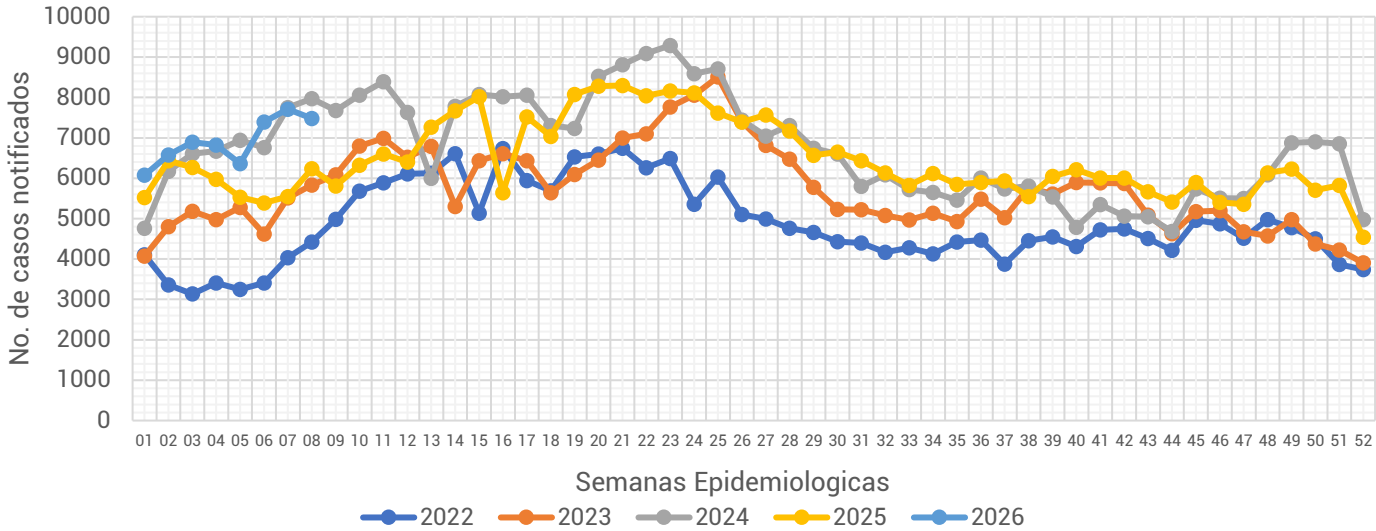




## Informe Semanal de las Enfermedades Infecciosas y Parasitarias del Aparato Digestivo.

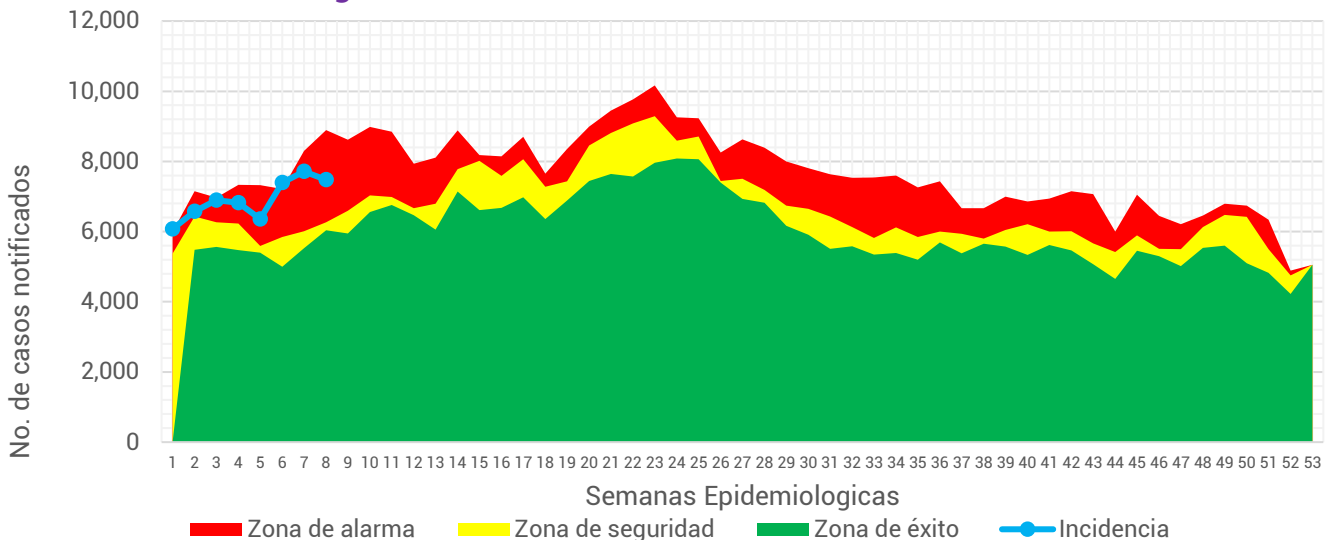
Gráfica 1.- Notificación de casos de Enfermedades Infecciosas y Parasitarias del Aparato Digestivo en la Ciudad de México, por semana epidemiológica (SE), del 2022 al 2026.



Fuente: Sistema Único Automatizado de la Vigilancia Epidemiológica (SUAVE/SSPCDMX) 2022-2026, con corte a la SE No. 08.

Al analizar la **Gráfica 1**, encontramos que para esta semana se registra una disminución en la notificación de casos en comparación a la semana anterior, en relación a otros años, la notificación del 2026 se mantiene por debajo de lo notificado durante el 2024. Al observar el canal endémico, encontramos que la notificación para esta semana se mantiene en zona de alarma. (**ver Gráfica 2**)

Gráfica 2.- Canal endémico de las Enfermedades Infecciosas y Parasitarias del Aparato Digestivo en la Ciudad de México durante el 2026.



Fuente: Sistema Único Automatizado de la Vigilancia Epidemiológica (SUAVE/SSPCDMX) 2017-2026, no se consideraron años pandemia para el canal endémico.

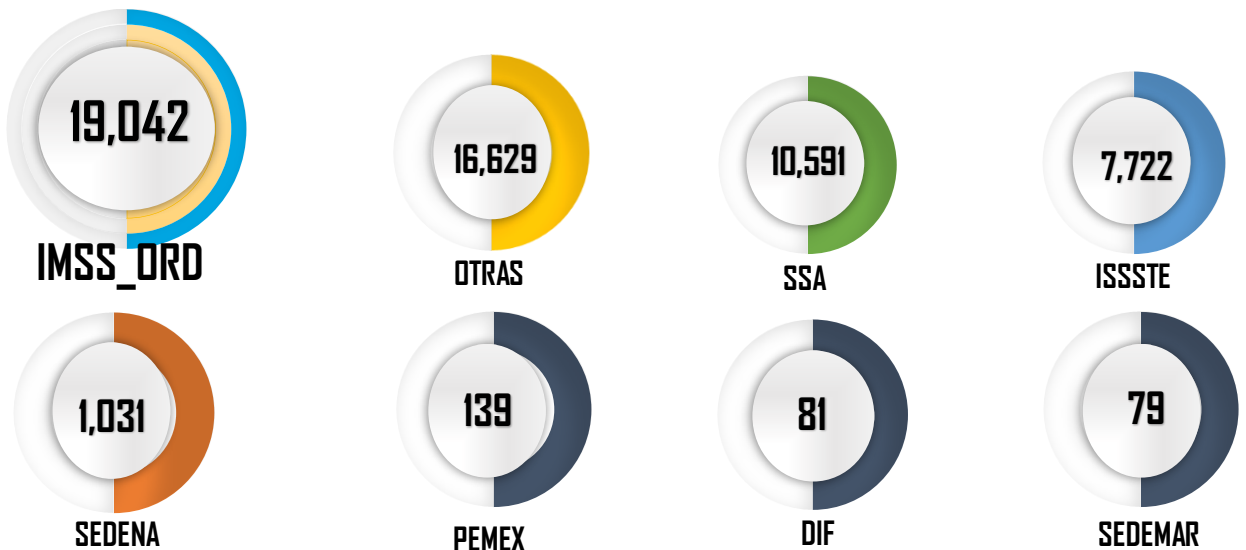
**Tabla 1.- Total de casos notificados de las Enfermedades Infecciosas y Parasitarias del Aparato Digestivo en la Ciudad de México, por padecimiento hasta la SE 08 del 2022 al 2026.**

Padecimiento	Año				
	2022	2023	2024	2025	2026
Absceso hepático amebiano(A06.4)	2	6	2	4	6
Amebiasis intestinal(A06.0-A06.3, A06.9)	215	342	426	345	476
Ascariasis(B77)	14	12	17	12	5
Enterobiasis(B80)	2	6	11	5	16
Fiebre paratifoidea(A01.1-A01.4)	2	2	0	1	1
Fiebre tifoidea(A01.0)	1	2	2	1	1
Giardiasis(A07.1)	12	29	73	51	51
Infecciones intestinales por otros organismos y las mal definidas(A04, A08-A09 EXCEPTO A08.0)	27,948	38,758	51,632	45,238	53,343
Intoxicación alimentaria bacteriana(A05)	92	98	108	71	87
Otras helmintiasis(B65-B67, B70-B76, B78, B79, B81-B83 EXCEPTO B73 y B75)	499	620	544	447	380
Otras infecciones intestinales debidas a protozoarios(A07.0, A07.2, A07.9)	310	348	788	677	906
Otras salmonelosis(A02)	14	37	31	32	40
Shigelosis(A03)	5	8	3	1	2
<b>Total general</b>	<b>29,116</b>	<b>40,268</b>	<b>53,637</b>	<b>46,885</b>	<b>55,314</b>

En este grupo de diagnósticos se registra la notificación de 13 padecimientos. Durante esta semana se notificaron un total de **55,314** casos, siendo las infecciones intestinales por otros organismos y las mal definidas las que concentran el mayor número de casos con **53,343** lo que represento un 96.44% del total de casos notificados.

Fuente: Sistema Único Automatizo de la Vigilancia Epidemiológica (SUAVE/SSPCDMX) 2022-2026.

**Gráfica 3.- Distribución de los casos de las Enfermedades Infecciosas y Parasitarias del Aparato Digestivo en la Ciudad de México por Institución Notificante durante el 2026.**

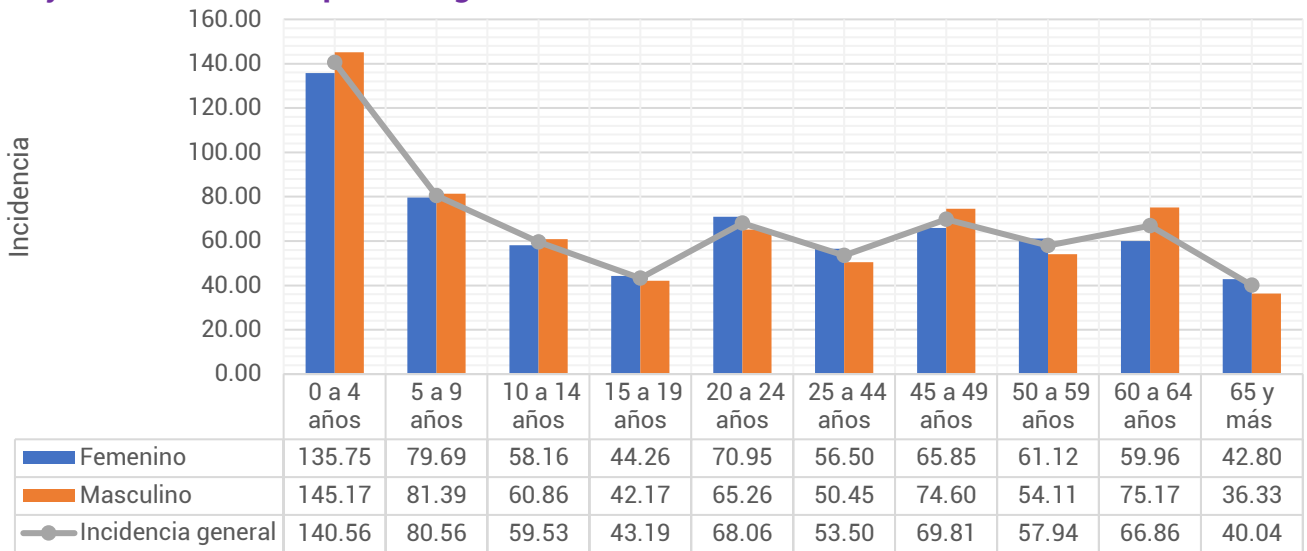


Fuente: Sistema Único Automatizo de la Vigilancia Epidemiológica (SUAVE/SSPCDMX) 2026  
\*Información preliminar.

En cuanto a su distribución por institución notificante en la **Gráfica 3** podemos ver que el IMSS Ordinario y Otras unidades concentraron un 64.69% del total de casos notificados con un total de **35,671** casos.



**Gráfica 4.- Incidencia por grupo de edad y sexo de las Enfermedades Infecciosas y Parasitarias del Aparato Digestivo en la Ciudad de México durante el 2026.**



Fuente: Sistema Único Automatizado de la Vigilancia Epidemiológica (SUAVE/SSPCDMX) 2026, con corte a la SE 08  
\*\*Información preliminar, \* Incidencia por 1,000 habitantes

En cuanto a los grupos de edad podemos ver que los más afectados son los menores de 9 años, registrando una mayor incidencia en el grupo de 0 a 4 años con un total de 140.56 casos por cada 1,000 niños de la CDMX. Respecto a las diferencias por sexo, encontramos que en los menores de 14 años los hombres registraron mayor incidencia, posterior a este grupo de edad las mujeres son las más afectadas. (ver Gráfica 4)

**Tabla 2.- Incidencia por Jurisdicción Sanitaria y sexo de las Enfermedades Infecciosas y Parasitarias del Aparato Digestivo en la Ciudad de México durante el 2026.**

Jurisdicción	Total		Femenino		Masculino	
	Casos	Incidencia	Casos	Incidencia	Casos	Incidencia
01 Gustavo A. Madero	9,023	76.68	4,718	77.20	4,305	76.11
02 Azcapotzalco	2,146	53.01	1,232	57.61	914	47.86
03 Iztacalco	2,889	76.79	1,520	76.79	1,369	76.79
04 Coyoacán	2,878	47.21	1,541	47.82	1,337	46.52
05 Álvaro Obregón	3,091	41.42	1,825	46.56	1,266	35.73
06 Magdalena Contreras	1,421	57.38	801	61.88	620	52.45
07 Cuajimalpa	1,163	58.17	622	59.22	541	57.01
08 Tlalpan	2,594	37.86	1,393	38.92	1,201	36.71
09 Iztapalapa	7,975	43.32	4,378	45.91	3,597	40.53
10 Xochimilco	2,374	55.58	381	17.52	1,993	95.06
11 Milpa Alta	613	42.63	381	51.63	232	33.13
12 Tláhuac	1,609	42.46	911	46.53	698	38.12
13 Miguel Hidalgo	2,924	76.50	1,558	76.24	1,366	76.80
14 Benito Juárez	6,161	156.54	3,328	157.27	2,833	155.70
15 Cuauhtémoc	5,190	96.95	2,769	98.48	2,421	95.26
16 Venustiano Carranza	3,263	77.84	1,680	75.93	1,583	79.97
<b>Total</b>	<b>55,314</b>	<b>61.68</b>	<b>29,038</b>	<b>61.93</b>	<b>26,276</b>	<b>61.41</b>

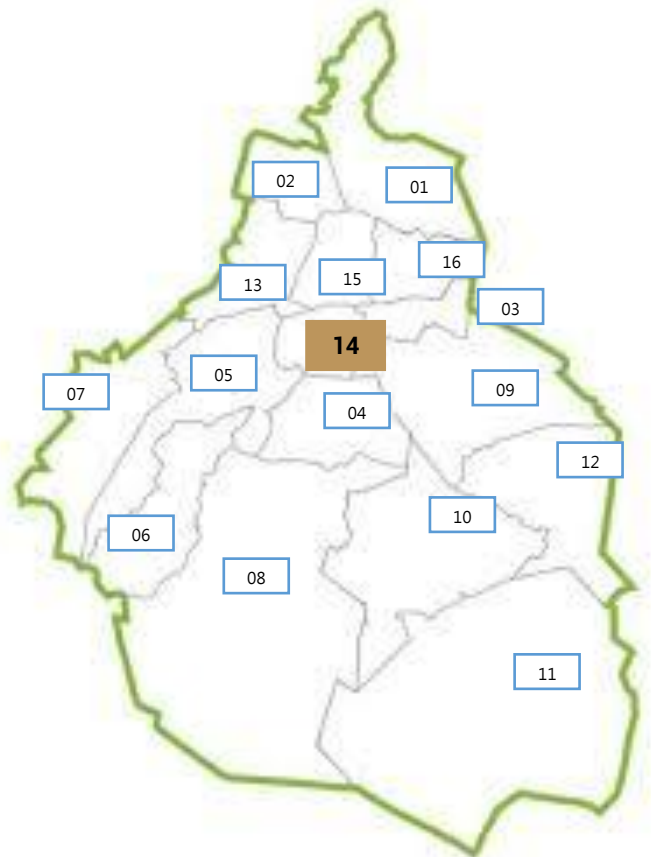
Fuente: Sistema Único Automatizado de la Vigilancia Epidemiológica (SUAVE/SSPCDMX) 2026, con corte a la SE 08  
\* Incidencia por 1,000 habitantes



En la **Tabla 2**, podemos ver que la incidencia general de las Enfermedades Infecciosas y Parasitarias del Aparato Digestivo fue de **61.68** casos por cada 1,000 habitantes de la CDMX, siendo las mujeres las más afectadas con una incidencia de **61.93** casos por cada 1,000 mujeres. En cuanto a su comportamiento por Jurisdicción Sanitaria encontramos que 6 de las 16 Jurisdicciones registraron incidencias por encima que la de la CDMX, siendo Benito Juárez la que registró la incidencia más alta con **156.54** casos por cada 1,000 habitantes.

**Gráfica 5.- Incidencia general de las Enfermedades Infecciosas y Parasitarias del Aparato Digestivo en la Ciudad de México por Jurisdicción Sanitaria durante el 2026.**

Jurisdicción	Total	
	Casos	Incidencia
01 Gustavo A. Madero	9,023	76.68
02 Azcapotzalco	2,146	53.01
03 Iztacalco	2,889	76.79
04 Coyoacán	2,878	47.21
05 Álvaro Obregón	3,091	41.42
06 Magdalena Contreras	1,421	57.38
07 Cuajimalpa	1,163	58.17
08 Tlalpan	2,594	37.86
09 Iztapalapa	7,975	43.32
10 Xochimilco	2,374	55.58
11 Milpa Alta	613	42.63
12 Tláhuac	1,609	42.46
13 Miguel Hidalgo	2,924	76.50
14 Benito Juárez	6,161	<b>156.54</b>
15 Cuauhtémoc	5,190	96.95
16 Venustiano Carranza	3,263	77.84
<b>Total</b>	<b>55,314</b>	<b>61.68</b>



Fuente: Sistema Único Automatizado de la Vigilancia Epidemiológica (SUAVE/SSPCDMX) 2026, con corte a la SE 08.

\* Incidencia por 1,000 habitantes

